

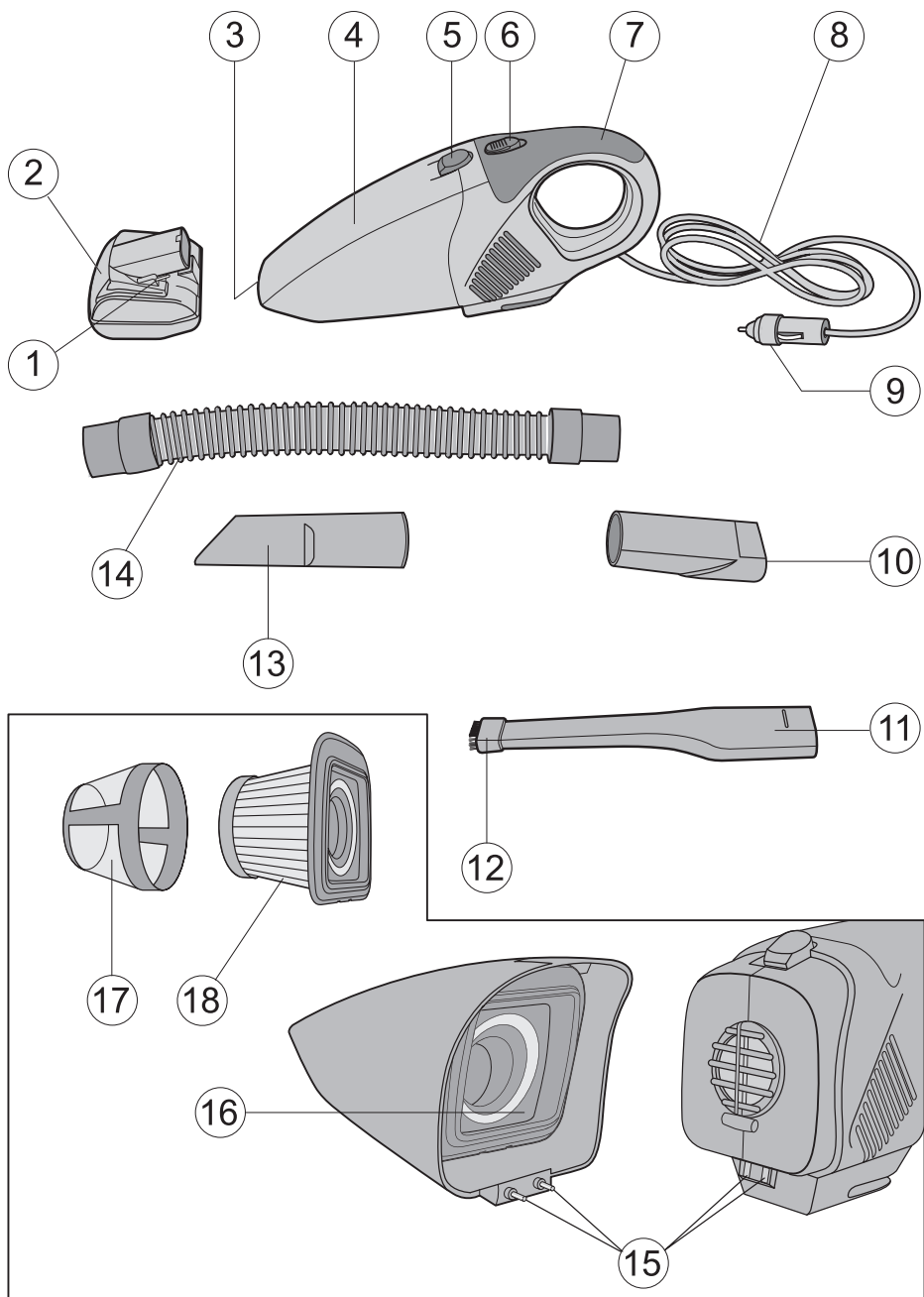
VT-1840 BK

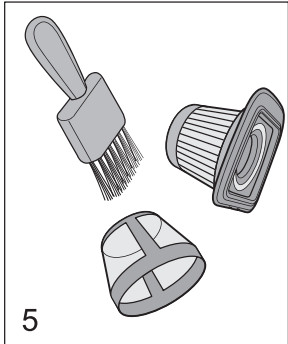
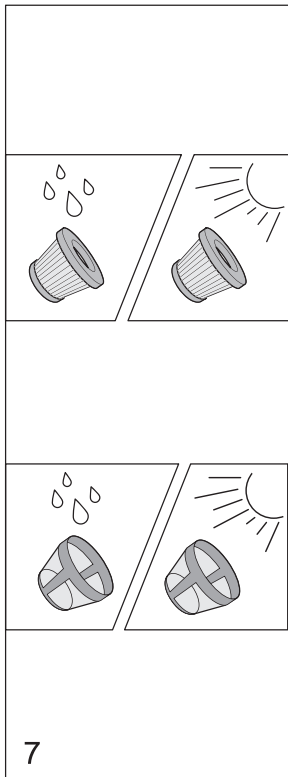
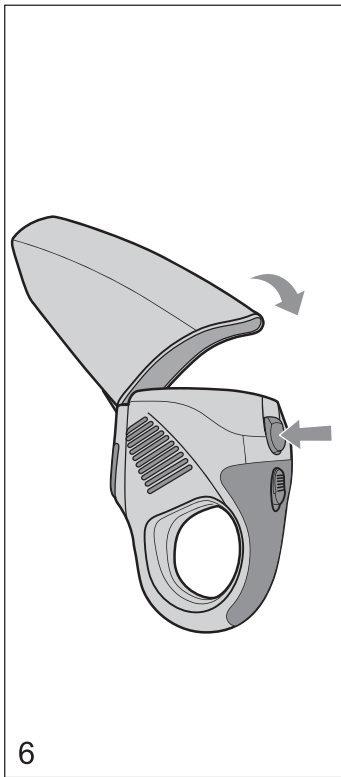
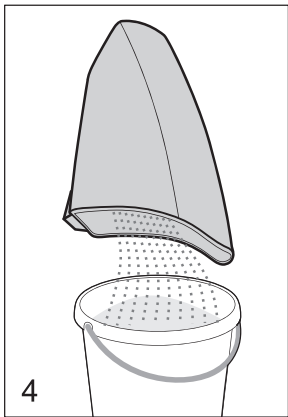
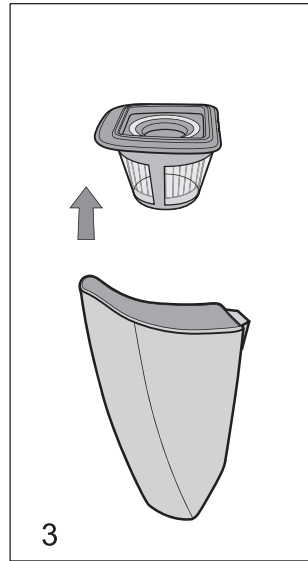
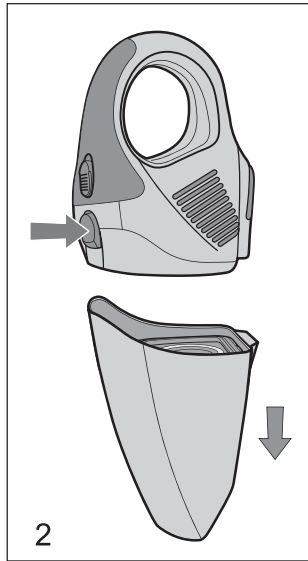
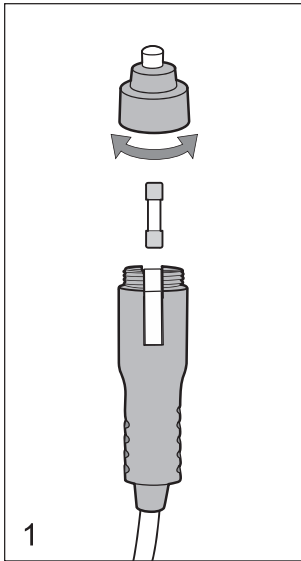
Vacuum cleaner

Пылесос

Инструкция по эксплуатации

GB Manual instruction	4
DE Die betriebsanweisung	6
RUS Инструкция по эксплуатации	9
KZ Пайдалану нұсқасы	12
PL Instrukcja obsługi	15
CZ Návod k použití	18
UA Інструкція з експлуатації	20
BEL Инструкция па эксплуатацыі	23
UZ Фойдаланиш қоидалари	26





ENGLISH

CAR VACUUM CLEANER

Description

1. Contacts of the turbo brush
2. Turbo brush
3. Air inlet
4. Dust-box
5. Dust-box lock button
6. ON/OFF Switch
7. Handle
8. Power cord
9. Power plug
10. Adapter
11. Small crevice nozzle
12. Small crevice nozzle brush
13. Crevice nozzle
14. Flexible hose
15. Connecting contacts
16. Filter set
17. Netted pre-filter
18. Main HEPA-filter

Safety instructions

Always observe safety instructions! This will prevent injuries and damage.

Read this instruction carefully before using the vacuum cleaner. Save the instruction as a reference book.

- This model is intended only for dry cleaning. Do not use it to pick up water or other liquids.
- Do not immerse it into water.
- Do not use the vacuum cleaner to pick up flammable or combustible liquids (gasoline, cleaning fluids, perfumes, etc.), or use in areas where they may be present.
- Do not pick up burning or smoking cigarettes, matches, or hot ashes.
- Use only manufacturers' attachments.
- This appliance is not intended for use by young children as a toy or by infirm people without supervision. Never leave an appliance unattended when it is switched on.
- Keep far from your face and eyes.
- Do not use the vacuum cleaner when some of its openings are blocked.
- Clean the filters of dust, hair and other things which obstruct normal air intake.
- Do not use without filters.
- To disconnect the appliance do not pull the cord, always take up the plug which is inserted into car cigarette lighter
- Keep the cord away from heated surfaces and sharp objects.
- While using make sure that the cord is not pressed between the car doors or windows.

- Do not use the appliance if it is damaged. Apply to the authorized service centres for repair.
- Always unplug the vacuum cleaner after using, while cleaning and while changing the nozzles.
- Keep away from children. Before using, check if the vacuum cleaner or the accessories are damaged.

Electrical safety

- The appliance should be supplied from car on-board power system of 12 V with grounded minus.
- Do not connect to the voltage with grounded plus or other voltage.
- Car cigarette lighter can be in current if the key is out of ignition. In this case see your car manual.
- Strip contacts voltage is not more than 12 V, that is safe for the user.
- For short circuit protection there is a 10 A thermal fuse (8) mounted in the plug. To change it twist the central plug (8) cap off, change the fuse and twist the cap on (fig. 1).

Usage of the car vacuum cleaner

Remember!

- the best results can be achieved only when the filters are clean and the dust-box is empty.
- before using make sure that the filter set (16) is in the case of the dust-box (3).
- do not use the vacuum cleaner for over 30 minutes, because the charge of the car accumulator may be lowered.
- Unwind the power cord and put the plug (9) into the car cigarette lighter.
- Choose and connect the required nozzle to the air inlet (3).
- Turn on the vacuum cleaner with the switch (6).
- After using switch off the vacuum cleaner (6) and take off the plug (9) from the car cigarette lighter.
- Remove the rubbish and dust from the dust-box.

Turbo brush (2)

- Set the turbo brush (2) into the air inlet (3) up to the stop.
- Turn the vacuum cleaner on with the switch (6). At the same time the cylindrical brush drive motor will switch on. Cylindrical brush

is effective by sweeping small rubbish out of carpet surfaces.

- After using turn (6) the vacuum cleaner off with the switch (6).

Small crevice nozzle(11)

- Put the small crevice nozzle (11) into the air inlet (3). If necessary put the crevice nozzle (11) on the crevice nozzle brush (12).

Crevice nozzle (13)

- Insert the adapter (10) into the air inlet (3), put the crevice nozzle (13) on the adapter (10).

Flexible hose (14)

- Insert the adapter (10) into the air inlet (3), put the flexible hose end (14) of a smaller diameter into the adapter (10).
- Put on the crevice nozzle (13) on the flexible hose end.

Rubbish and dust removal

We recommend removing rubbish and dust each time after the car cleaning.

- Turn off the vacuum cleaner with the switch (6) and take out the plug (9) from the car cigarette lighter.
- Hold the vacuum cleaner by the handle (7) with the dust-box (4) down.
- Press the dust-box lock button (5) and disconnect the dust-box (4). (fig. 2).
- Take out the filter set (16) from the dust-box (4) (fig. 3).
- Turn down the dust-box (4) and remove the rubbish and dust.

Attention: Do not wash the dust-box with water, only dry cleaning is possible.

- Take off and clean from rubbish the netted pre-filter (17) and the HEPA-filter (18) (fig. 5).
- Put on the pre-filter (17) on the HEPA-filter (18) and insert the filter set into the dust-box (4).
- Put the dust-box in position. To do this, connect the contacts (15) at a small angle necessary to connect the lock, simultaneously press the dust-box lock button (5) and fully close the dust-box. Release the lock button (5). (fig. 6).

Cleaning of the filter set

Keep the filters clean (17, 18) as this ensures the vacuum cleaner efficiency. Clean the filters 3, 4 or more times a year. The filters are intended for multiple cleaning. If necessary the filters can be changed.

- Take off the dust-box and take out the filter set (16).
- Take off the pre-filter (17), clean it and wash with warm water.
- Clean the HEPA-filter (18) from dust and wash it with warm water.
- Dry the filters (17, 18) before inserting them into the dust-box (fig. 7).

Attention:

- *do not wash the filters in the dishwashing machine.*
- *do not dry the filters with hair-dryer or other heated appliances.*

Cleaning of the turbo brush

Take off the turbo brush and remove hairs or threads from the cylindrical brush.

Case of the vacuum cleaner

- Clean the case with a wet cloth.
- Do not permit liquid into the case.
- Do not use solvents or abrasive substances for cleaning.

TECHNICAL CHARACTERISTICS

Power supply:	DC – 12 V
Power consumption:	90 W
Dust-box capacity:	1.5 l
Cord length:	3,6 m
Noise level:	<=85 dB (distance 30 cm)

The manufacturer reserves the right to change the characteristics of the device without prior warning.

Service life of the unit not less than 5 years

Guarantee

Details regarding guarantee conditions can be obtained from the dealer from whom the appliance was purchased. The bill of sale or receipt must be produced when making any claim under the terms of this guarantee.



This product conforms to the EMC-Requirements as laid down by the Council Directive 2004/108/EC and to the Low Voltage Regulation (2006/95/EC)

DEUTSCH

AUTOSTAUBSAUGER

Beschreibung

1. Schnittstelle (Speisungskontakt) für Turbobürste
2. Turbobürste
3. Lufteintrittsöffnung
4. Staubsammelbehälter
5. Fixierungstaste für den Staubsammelbehälter
6. Stromschalter
7. Griff
8. Kabel
9. Stecker
10. Übergang
11. Kleine Fugendüse
12. Bürste für kleine Fugendüse
13. Flexibler Schlauch
14. Kupplungskontakte
15. Filtersatz
16. Netz-Vorfilter
17. HEPA-Hauptfilter

Bedienungsanleitung und Sicherheitsregeln

Achtung! Befolgen Sie die Sicherheitsregeln! Das hilft Trauma und Beschädigungen zu vermeiden.

Lesen Sie diese Bedienungsanleitung vor dem Gerätsgebrauch und bewahren Sie sie für weitere Nutzung als Ratgeber auf.

- Dieses Staubsauger-Modell ist nur für Trockenreinigung bestimmt, versuchen Sie nicht, mit dem Staubsauger Wasser oder andere Flüssigkeiten zu beseitigen.
- Tauchen Sie den Staubsauger nicht ins Wasser.
- Es ist untersagt mit dem Staubsauger leicht entflammbare Flüssigkeiten, wie Benzin, Verdünnung, zu sammeln. Bitte benutzen Sie den Staubsauger in der Nähe von solchen Flüssigkeiten nicht.
- Sammeln Sie mit dem Staubsauger keine flammende oder qualmende Zigaretten, Streichhölzer, heiße Asche.
- Benutzen Sie nur Original-Zubehör
- Lassen Sie Kinder nicht mit dem Staubsauger spielen, achten Sie besonders darauf,

ob Kinder oder behinderte Menschen während der Arbeit in der Nähe sind.

- Halten Sie den Abstand zwischen dem Gerät und dem Gesicht und Augen während des Betriebs
- Schalten Sie das Gerät nicht ein, wenn irgendeine seiner Öffnungen blockiert ist.
- Reinigen Sie Filter regelmäßig, achten Sie darauf, dass sich darauf kein Staub, Dauen, Haare und andere Unreinheiten sammeln, das kann normalen Lufteintritt verhindern.
- Benutzen Sie den Staubsauger nicht ohne eingesetzten Filter.
- Um das Gerät abzuschalten, ziehen Sie nicht am Kabel, sondern an dem im Zigarettenzünder angeschlossenen Stecker.
- Vermeiden Sie die Wirkung von hohen Temperaturen und scharfen Gegenständen auf das Kabel.
- Überprüfen Sie, ob das Kabel während der Arbeit nicht zwischen den Türen, Fenstern oder anderen Autogeräten klemmt.
- Benutzen Sie das Gerät nicht, wenn es nicht intakt ist. Wenden Sie sich mit allen Reparaturfragen an den originalen Kundendienst.
- Schalten Sie das Gerät immer nach der Arbeit, während der Reinigung oder beim Filterwechsel ab.
- Bewahren Sie das Gerät außer Reichweite für Kinder auf. Prüfen Sie das Gerät vor dem Gebrauch auf Schäden oder Zubehörbeschädigungen.

Stromsicherheit

- Das Gerät ist für Stromversorgung vom Zigarettenanzünder mit der Spannung 12 V mit einem geerdeten Minuspol
- Schalten Sie das Gerät nicht an das Autonetz, das einen geerdeten Pluspol oder andere Spannung hat.
- In manchen Autos kann der Zünder abgeschaltet werden, wenn der Schlüssel aus der Zündung gezogen wird. Benutzen Sie in dem Fall die Bedienungsanleitung für Ihr Auto.
- Die Spannung auf den Bandkontakten des Gerätes überschreitet nicht 12 V und stellt keine Gefahr für den Benutzer dar.

- Zur Kurzschlussicherung ist im Stecker (8) eine Schmelzsicherung eingearbeitet, die für den Strom 10A bestimmt ist. Zum Wechsel schrauben Sie die Zentralkontakt-Kappe des Steckers (8) ab, wechseln Sie die Sicherung und schrauben Sie die Kappe zu. (Abb. 1).

Autostaubsaugergebrauch

Wichtig!

- *Die beste Reinigung von Staub und Müll ist nur mit sauberen Filtern und einem leeren Staubsammelbehälter möglich.*
- *Überprüfen Sie vor dem Gerätgebrauch, ob der Filtersatz (16) im Gehäuse des Staubsammelbehälters (3) eingesetzt ist.*
- *Benutzen Sie den Staubsauger nicht länger als 30 Minuten, da die längere Betriebszeit den Auto-Akku entladen könnte.*

- Wickeln Sie das Stromkabel aus und stecken Sie den Stecker (9) in den Zigarettenanzünder des Autos ein.
- Wählen Sie den passenden Aufsatz und schließen Sie ihn an die Lufteintrittsöffnung (3).
- Schalten Sie den Staubsauger mit dem Schalter (6) ein.
- Schalten Sie den Staubsauger mit dem Schalter (6) nach der Arbeit aus und ziehen Sie den Stecker (9) aus dem Zigarettenanzünder des Autos aus.
- Reinigen Sie den Staubsammelbehälter.

Turbobürste (2)

- Setzen Sie die Turbobürste (2) in die Lufteintrittsöffnung des Staubsaugers (3) bis zum Anschlag ein.
- Schalten Sie den Staubsauger mit dem Schalter (6). Dabei schaltet sich gleichzeitig der Antriebselektromotor der Zylinderbürste an, die sehr effektiv verschiedene Staubpartikel aus dem Flor des Teppichbelags ausfegt.
- Schalten Sie den Staubsauger nach der Arbeit mit dem Schalter (6) aus.

Kleine Fugendüse (11)

- Setzen Sie die Düse (11) in die Lufteintritts-

öffnung des Staubsaugers (3) ein, setzen Sie bei Bedarf die Bürste (12) auf die Düse (11) auf.

Fugendüse (13)

- Setzen Sie den Übergang (10) in die Lufteintrittsöffnung des Gerätes (3) ein, setzen Sie die Fugendüse (13) auf den Übergang (10) auf.

Flexibler Schlauch (14)

- Setzen Sie den Übergang (10) in die Lufteintrittsöffnung des Staubsaugers (3) ein und stellen die Spitze des flexiblen Schlauchs (14) mit kleinerem Durchmesser in die Übergangsöffnung (10) ein.
- Setzen Sie die Fugendüse (13) auf die Spitze des flexiblen Schlauchs auf.

Beseitigung von Staub und Müll

Es wird empfohlen Staub und Müll nach jedem Arbeitseinsatz im Autosalon zu beseitigen.

- Schalten Sie den Staubsauger mit dem Schalter (6) aus und ziehen Sie den Stecker (9) aus dem Zigarettenanzünder des Autos.
- Halten Sie den Staubsauger am Griff (7), so dass der Staubsammelbehälter (4) nach unten gerichtet ist.
- Drücken Sie die Fixierungstaste des Staubsammelbehälters (5) und trennen Sie den Staubsammelbehälter (4) ab. (Abb. 2).
- Nehmen Sie den Filtersatz (16) aus dem Staubsammelbehälter (4) heraus (Abb. 3).
- Drehen Sie den Staubsammelbehälter (4) um und beseitigen Sie den gewonnenen Staub und Müll.

Achtung: Es wird untersagt den Staubsammelbehälter mit Wasser zu spülen, es wird nur trockene Reinigung empfohlen.

- Nehmen Sie den Netz-Vorfilter (17) und den HEPA-Hauptfilter (18) ab und reinigen Sie sie von Staub und Müll (Abb. 5).
- Setzen Sie den Vorfilter (17) auf den HEPA-Filter (18) auf und setzen Sie den Filtersatz in den Staubsammelbehälter (4) ein.
- Stellen Sie den Staubsammelbehälter zu-

DEUTSCH

rück an seine Stelle, schließen Sie dafür die Kupplungskontakte (15) unter kleinem Winkel zusammen, der fürs Einrasten der Klinke erforderlich ist, drücken Sie gleichzeitig die Fixierungstaste des Staubsammelbehälters (5), lassen Sie die Fixierungstaste (5) los. (Abb. 6).

Filtersatzreinigung

Achten Sie auf die Reinheit der Filter (17, 18), weil davon die Arbeitsleistung des Staubsaugers abhängt, reinigen Sie die Filter nicht weniger als drei oder vier Mal im Jahr, bei starker Verschmutzung öfter. Im Staubsauger werden Filter benutzt, die für mehrmalige Reinigung bestimmt sind. Wechseln Sie die Filter nach Bedarf.

- Nehmen Sie den Staubsammelbehälter ab und ziehen Sie den Filtersatz (16) heraus.
- Nehmen Sie den Vorfilter (17) ab, reinigen Sie ihn vom Staub und spülen Sie ihn unter dem warmen Wasserstrahl ab.
- Reinigen Sie den HEPA-Hauptfilter (18) vom Staub und waschen Sie ihn unter dem warmen Wasserstrahl ab.
- Trocknen Sie die Filter (17, 18) vor dem neuen Einsatz im Staubsammelbehälter sorgfältig ab. (Abb. 7).

Achtung:

- Benutzen Sie für die Wasserreinigung der Filter keine Spülmaschine.
- Benutzen Sie zum Trocknen der Filter keinen Haartrockner oder andere Heizgeräte.

Turbobürste-Reinigung

Nehmen Sie die Turbobürste ab und beseitigen sie von der Zylinderbürste die eingewickelten Fäden oder Haare.

Staubsaugergehäuse

- Reinigen Sie das Staubsaugergehäuse mit feuchtem Stoff
- Lassen Sie es nicht zu, dass ins Staubsaugerinnere Flüssigkeit gerät.
- Es ist untersagt, für die Staubsaugerreinigung Verdünnungsmittel oder Abschleifreinigungsmittel zu benutzen.

TECHNISCHE BESONDERHEITEN

Stromversorgung: DC – 12 V
Gebrauchte Leistung: 90 W
Umfang des Staubsammelbehälters: 1,5 l
Kabellänge: 3,6 m
Lärmstärke: <=85 dB (mit einem Abstand von 30 cm)

Der Produzent behält sich das Recht vor die Daten der Geräte ohne Vorankündigung zu ändern.

Die Benutzungsdauer des Gerätes beträgt nicht weniger als 5 Jahre

Gewährleistung

Ausführliche Bedingungen der Gewährleistung kann man beim Dealer, der diese Geräte verkauft hat, bekommen. Bei beliebiger Anspruchserhebung soll man während der Laufzeit der vorliegenden Gewährleistung den Check oder die Quittung über den Ankauf vorzulegen.

CE Das vorliegende Produkt entspricht den Forderungen der elektromagnetischen Verträglichkeit, die in 2004/108/EC - Richtlinie des Rates und den Vorschriften 2006/95/EC über die Niederspannungsgeräte vorgeesehen sind.

АВТОМОБИЛЬНЫЙ ПЫЛЕСОС

Описание

1. Контакты питания турбощетки
2. Турбощетка
3. Воздухозаборное отверстие
4. Пылесборник
5. Кнопка фиксатора пылесборника
6. Выключатель питания
7. Ручка
8. Шнур питания
9. Штекер питания
10. Переходник
11. Малая щелевая насадка
12. Щетка малой щелевой насадки
13. Щелевая насадка
14. Гибкий шланг
15. Соединительные контакты
16. Блок фильтров
17. Предварительный сетчатый фильтр
18. Основной НЕРА-фильтр

Инструкция по технике безопасности

Внимание! Соблюдение правил техники безопасности позволит исключить возможность получения травм или повреждений.

Перед использованием прибора внимательно прочитайте данную инструкцию и сохраните ее для дальнейшего использования в качестве справочного материала.

- Данная модель пылесоса предназначена только для сухой уборки, запрещается собирать пылесосом воду или любые другие жидкости.
- Запрещается погружать пылесос в воду.
- Запрещается использовать пылесос для сбора легко воспламеняющихся жидкостей, таких как бензин, растворители, а также запрещается использование пылесоса в местах хранения таких жидкостей.
- Запрещается собирать с помощью пылесоса горящие или дымящиеся сигареты, спички, горячий пепел.
- Используйте только аксессуары, входящие в комплект поставки.
- Не разрешайте детям использовать пылесос в качестве игрушки, особое вни-

мание проявляйте в том случае, если рядом с работающим прибором находятся дети либо лица с ограниченными возможностями.

- Во время работы держите прибор на безопасном расстоянии от лица и глаз.
- Запрещается включать устройство, если какое-либо из его отверстий заблокировано.
- Регулярно очищайте фильтры, следите за тем, чтобы на них не скапливались пыль, пух, волосы и прочий мусор, препятствующий нормальному всасыванию воздуха.
- Запрещается пользоваться пылесосом без установленных фильтров.
- Для отключения прибора не тяните за шнур питания, всегда беритесь за штекер, вставленный в гнездо прикуривателя в автомобиле.
- Оберегайте шнур питания от воздействия высоких температур и острых предметов.
- Перед началом работы убедитесь, что шнур питания не зажат дверями, окнами или другими устройствами автомобиля.
- Не пользуйтесь неисправным прибором. По вопросам ремонта обращайтесь в авторизованный сервисный центр.
- Всегда отключайте пылесос после использования, во время чистки и при смене насадок.
- Храните прибор в недоступном для детей месте. Перед использованием проверьте прибор на наличие поврежденных или дефектных аксессуаров.

Электрическая безопасность

- Прибор предназначен для питания от бортовой сети автомобиля напряжением 12 В, с заземленным минусом.
- Не подключайте прибор к бортовой сети, которая имеет заземленный плюс или другое напряжение.
- В автомобилях гнездо прикуривателя может быть обесточено при удалении ключа из замка зажигания. В этом случае обратитесь к инструкции на ваш автомобиль.

РУССКИЙ

- Напряжение на ленточных контактах устройства не превышает 12 В и не представляет опасности для пользователя.
- Для защиты от короткого замыкания в штекере (8) установлен плавкий предохранитель, рассчитанный на ток 10 А. Для его замены открутите колпачок центрального контакта штекера (8), замените предохранитель и закрутите колпачок (Рис. 1).

Использование автомобильного пылесоса

Важно!

- *Оптимальный сбор мусора и пыли возможен только с чистыми фильтрами и пустым пылесборником.*
- *Перед использованием пылесоса убедитесь, что блок фильтров (16) установлен в корпус пылесборника (3).*
- *Используйте пылесос непрерывно не более 30 минут, так как более продолжительное время работы может привести к снижению заряда аккумуляторной батареи автомобиля.*
- Размотайте шнур питания и вставьте штекер (9) в гнездо прикуривателя автомобиля.
- Выберите и подсоедините необходимую насадку к воздухозаборному отверстию (3).
- Включите пылесос выключателем (6).
- После завершения работы выключите пылесос выключателем (6) и выньте штекер (9) из гнезда прикуривателя автомобиля.
- Удалите собранный мусор и пыль из пылесборника.

Турбощетка (2)

- Вставьте турбощетку (2) в воздухозаборное отверстие пылесоса (3) до упора.
- Включите пылесос выключателем (6). При этом одновременно включится электромотор привода цилиндрической щетки, которая эффективно «выметает» соринки из ворса ковровых покрытий.

- По окончании работы выключите пылесос выключателем (6).

Малая щелевая насадка (11)

- Вставьте насадку (11) в воздухозаборное отверстие пылесоса (3), при необходимости оденьте на насадку (11) щетку (12).

Щелевая насадка (13)

- Вставьте переходник (10) в воздухозаборное отверстие пылесоса (3), наденьте щелевую насадку (13) на переходник (10).

Гибкий шланг (14)

- Вставьте переходник (10) в воздухозаборное отверстие пылесоса (3), наконечник гибкого шланга (14) с меньшим диаметром вставьте в отверстие переходника (10).
- Наденьте щелевую насадку (13) на наконечник гибкого шланга.

Удаление мусора и пыли

Рекомендуется удалять мусор и пыль после каждого сеанса уборки салона автомобиля.

- Выключите пылесос выключателем (6) и выньте штекер (9) из гнезда прикуривателя автомобиля.
- Держите пылесос за ручку (7), пылесборником (4) вниз.
- Нажмите кнопку фиксации пылесборника (5) и отсоедините пылесборник (4) (Рис. 2).
- Выньте блок фильтров (16) из пылесборника (4) (Рис. 3).
- Переверните пылесборник (4) и удалите из него мусор и пыль (Рис. 4).

Внимание! Запрещается промывать пылесборник водой, допускается только сухая чистка пылесборника.

- Снимите и очистите от мусора и пыли предварительный сетчатый фильтр (17) и основной НЕРА-фильтр (18) (Рис. 5).

- Оденьте предварительный фильтр (17) на фильтр HEPA (18) и вставьте блок фильтров в пылесборник (4).
- Установите пылесборник на место, для этого совместите соединительные контакты (15) под небольшим углом, необходимым для обеспечения соединения защелки, одновременно нажмите на кнопку фиксации пылесборника (5) и полностью закройте пылесборник, отпустите кнопку фиксации (5) (Рис. 6).

Чистка блока фильтров

Следите за чистотой фильтров (17, 18), поскольку от этого зависит эффективность работы пылесоса, проводите чистку фильтров не менее трех-четырех раз в год, а при сильном засорении - чаще. В пылесосе используются фильтры, предназначенные для многократной чистки. Замена фильтров осуществляется по мере необходимости.

- Снимите пылесборник и извлеките блок фильтров (16).
- Снимите предварительный фильтр (17), очистите его от мусора и промойте под струей теплой воды.
- Очистите от пыли основной HEPA-фильтр (18) и промойте его под струей теплой воды.
- Тщательно просушите фильтры (17, 18) перед установкой в пылесборник (Рис. 7).

Внимание!

- Не используйте для мытья фильтров посудомоечную машину.
- Не используйте для сушки фильтров фен или любой другой нагревательный прибор.

Чистка турбощетки

Снимите турбощетку и удалите с цилиндрической щетки намотавшиеся на нее нити или волосы.

Корпус пылесоса

- Протирайте корпус пылесоса влажной мягкой тканью.

- Не допускайте попадания жидкости внутрь корпуса пылесоса.
- Запрещается использовать для чистки поверхности пылесоса растворители и абразивные чистящие средства.

ТЕХНИЧЕСКИЕ ХАРАКТЕРИСТИКИ

Электропитание: DC – 12 В
 Максимальная потребляемая мощность: 90 Вт
 Емкость пылесборника: 1,5 л
 Длина шнура: 3,6 м
 Уровень шума: ≤85 дБ
 (расстояние 30 см)

Производитель оставляет за собой право изменять характеристики приборов без предварительного уведомления.

СРОК СЛУЖБЫ ПРИБОРА НЕ МЕНЕЕ 5-ТИ ЛЕТ



Данное изделие соответствует всем требуемым европейским и российским стандартам безопасности и гигиены.

Производитель: АН-ДЕР ПРОДАКТС ГмБХ, Австрия
 Нойбаугюртель 38/7А, 1070 Вена, Австрия

АВТОКӨЛІК ШАҢСОРҒЫШЫ

Сипаттамасы

1. Турбощетка қорек контактісі
2. Турбощетка
3. Ауа тартқыш ойық
4. Шаң жинағыш
5. Шаң жинағыш фиксаторының түймесі
6. Қорек көзін ажыратқыш
7. Тұтқа
8. Қорек шнуры
9. Қорек штекері
10. Аралық құрылғы
11. Кіші саңылаулық ұштық
12. Кіші саңылаулық ұштығының щеткасы
13. Саңылаулық ұштық
14. Иілмелі шланг
15. Байланыстырушы контактілер
16. Сүзгілер блогы
17. Бастапқы тор сүзгі
18. Негізгі HEPA сүзгі

Техника қауіпсіздігі жөніндегі нұсқаулар

Назар аударыңыз! Техника қауіпсіздігі ережелерін сақтау жарақат алу және зақымдалу жағдайларын болдырмауға ықпал етеді.

Приборды қолданар алдында аталмыш нұсқауды мұқият оқыа шығыңыз және анықтамалық материал ретінде ары қарай қолдану үшін сақтап қойыңыз

- Шаңсорғыштың аталмыш моделі тек қана құрғақ тазалауға арналған, шаңсорғышпен су немесе кез келген сұйықтықтарды жинауға тыйым салынады.
- Шаңсорғышты суға батыруға тыйым салынады
- Шаңсорғышты тез тұтанатын сұйықтарды, атап айтқанда бензин, еріткіштерді жинау үшін және бұндай сұйықтар тұратын жерлерде пайдалануға тыйым салынады.
- Шаңсорғыштың көмегімен жанып жатқан немесе түтіндеп тұрған темекіні, шырпыны, ыстық күлді тыйым салынады
- Жеткізім жинағына енетін аксессуарларды ғана пайдаланыңыздар
- Балалардың шаңсорғышты ойыншық

ретінде қолдануына жол бермеңіздер, жұмыс істеп тұрған шаңсорғыштың жанында балалар мен мүмкіндігі шектеулі кісілер тұрғанда өте абай болыңыздар.

- Жұмыс істеу кезінде приборды беттен және көзден қауіпсіз қашықтықта ұстаңыз.
- Құрылғыны оның қандай да бір болмасын саңылаулары жабық қалған кезде қосуға болмайды.
- Сүзгілерді үнемі тазалап отырыңыз, оларда ауаны қалыпты соруға кедергі келтіретін шаң, мамық, жүн және т.б. қалдықтардың жиналып қалмауын қадағалап отырыңыз.
- Сүзгі орнатылмаған шаңсорғышты пайдалануға тыйым салынады.
- Приборды ажырату үшін қорек алу шнурынан емес, әрқашанда автокөлік тұтатқышында орнатылған штекерден ұстаңыз.
- Шнурды жоғары температурадан және кескіш заттардан сақтаңыз.
- Жұмыс істеу кезінде қорек алу шнуры есікке, терезеге және автокөліктің өзге құрылғыларына қыстырылып қалмағанына көз жеткізіңіз.
- Ақаулы приборды пайдаланбаңыз. Жөндеуге қатысты сұрақтармен өкілетті қызмет көрсету орталығына хабарласыңыз.
- Қолданып болғаннан соң тазалау кезінде және ұштықтарды ауыстыру кезінде үнемі шаңсорғышты өшіріңіз.
- Приборды балалардың қолы жетпейтін жерде сақтаңыз. Приборды қолданар алдында аксессуарларының зақымдалған немесе ақаулы еместігін тексеріңіз.

Электр қауіпсіздігі

- Прибор теріс заряды жерлетілген қуаты 12 В автокөліктің борттық желісінен қоректенуге негізделген.
- Приборды оң заряды жерлетілген борттық желіге немесе басқа қуат көздеріне қоспаңыз.

- Кілтті ажыратқанда автокөлікте тұтатқыш ток көзінен ажыратылуы мүмкін. Бұл жағдайда өз автокөлігіңіздің нұсқалығына жүгініңіз.
- Құрылғының ленталық контактілерінде қуат 12 вольттан аспайды және қолданушы үшін қауіпті емес.
- Қысқа тұйықталудан сақтану үшін штекерде (8) 10 амперге есептелген ерігіш сақтандырғыш орнатылған. Оны ауыстыру үшін штекердің орталық контакті (8) қалпақшасын бұрап ашыңыз, сақтандырғышты ауыстырыңыз да, қалпақшаны бұрап бекітіңіз (1-сурет).

Автокөлік шаңсорғышын қолдану

Өте маңызды!

- Қалдықтар мен шаңды өз деңгейінде жинауға сүзгілер таза болғанда және шаң жинағыш бос болғанда ғана қол жеткізіледі.
- Шаңсорғышты қолданар алдында сүзгілер блогының (16) шаңжинағыш корпусына (3) орнатылғанына көз жеткізіңіз.
- Шаңсорғышты 30 минуттан артық қолданбаңыз, одан артық қолдану автокөлік аккумуляторы зарядының төмендеуіне әкеліп соқтыруы мүмкін.

- Қорек алу шнурын жазыңыз және штекерді (9) автокөліктегі тұтатқыш ұяшығына орнықтырыңыз.
- Қажетті ұштықты таңдаңыз және ауа тартып алушы саңылауға жалғаңыз (3).
- Шаңсорғышты ажыратқыш арқылы қосыңыз (6).
- Жұмыс біткеннен соң шаңсорғышты ажыратқыш арқылы ажыратыңыз (6), сонан соң штекерді (9) автокөліктегі тұтатқыш ұяшығынан суырыңыз.
- Жиналған қалдықтар мен шаңды шаңжинағыштан алып тастаңыз.

Турбощетка (2)

- Турбощетканы (2) шаңсорғыштың ауа тартып алушы саңылауына (3) тірелгенше орнатыңыз.
- Шаңсорғышты ажыратқышпен

- (6) қосыңыз. Бұл кезде кілем қаптамаларының түгінен қалдықтарды тиімді «сыпыра» электайтын цилиндрлі щетка берілісінің электромоторы бір мезгілде қосылады.
- Жұмыс істеп болғаннан соң шаңсорғышты ажыратқышпен (6) ажыратыңыз.

Кіші саңылаулық ұштық (11)

- Ұштықты (11) шаңсорғыштың ауа тартып алушы саңылауына (3) қондырыңыз, қажет болған жағдайда ұштыққа (11) щетканы (12) кигізіңіз.

Саңылаулық ұштық (13)

- Байланыстырушыны (10) шаңсорғыштың ауа тартып алушы саңылауына (3) орнатыңыз, саңылаулық ұштықты (13) байланыстырушыға (10) жалғаңыз.

Иілмелі шланг (14)

- Байланыстырушыны (10) шаңсорғыштың ауа тартып алушы саңылауына (3) орнатыңыз, иілмелі шлангтің (14) диаметрі кіші ұшын байланыстырушының (10) саңылауына орнатыңыз.
- Саңылаулық ұштықты (13) иілмелі шлангтің ұшына жалғаңыз.

Қалдық пен шаңды алып тастау

Автокөлік салонын тазалаудың әр сеансынан соң қалдықтар мен шаңды тазалау керек.

- Шаңсорғышты ажыратқышпен ажыратыңыз (6) және штекерді (9) автокөлік тұтатқышының ұяшығынан суырыңыз.
- Шаңсорғышты тұтқасынан (7), шаңжинағышын (4) төмен қаратып ұстаңыз.
- Шаңжинағыштың фиксация түймесін (5) басыңыз және шаңжинағышты (4) ажыратыңыз (3-сурет).
- Сүзгілер блогын (16) шаңжинағыштан (4) суырыңыз (3-сурет).
- Шаңжинағышты төңкеріп одан жиналған қалдықтар мен шаңды алып тастаңыз. Назар аударыңыз: Шаңсорғышты сумен

жууға тыйым салынады, шаңжинағышты тек құрғақ тазалау керек.

- Бастапқы тор сүзгі (17) мен негізгі HEPA сүзгіні (18) шешіңіз және қалдық пен шаңнан тазалаңыз 5-сурет).
- Бастапқы сүзгіні (17) HEPA сүзгіге (18) кигізіңіз және сүзгілер блогын шаңжинағышқа (4) орнатыңыз.
- Шаңжинағышты орнына орнатыңыз, ол үшін байланыстырушы контактілерді (15) түпкілікті бекуі үшін аз-маз қиғаштап сәйкестендіріңіз, шаңжинағыш фиксация түймесіне (5) бір мезгілде басыңыз да, шаңжинағышты толық жабыңыз, сонан соң фиксация түймесін босатыңыз (6-сурет).

Сүзгілер блогын тазалау

Сүзгілердің таза болуын қадағалаңыз (17,18), шаңсорғыштың тиімді жұмыс істеуі осыларға байланысты. Сүзгілерді тазалау жұмысын жылына кемінде үш, төрт рет, қатты ластанғанда жиірек жүргізіңіз. Шаңсорғышта көп мәрте тазалауға арналған сүзгілер пайдаланылады. Сүзгілерді алмастыру қажеттілікке қарай жүргізіледі.

- Шаңжинағышты шешіңіз және сүзгілер блогын (16) алыңыз.
- Бастапқы сүзгіні (17) шешіңіз, оны қалдықтан тазалаңыз да, жылы су астында жуып татаңыз.
- HEPA сүзгіні (18) шешіңіз, оны қалдықтан тазалаңыз да, жылы су астында жуып татаңыз.
- Шаңжинағышқа орнатпас бұрын сүзгілерді (17,18) мұқият кептіріңіз (7-сурет).

Назар аударыңыз:

- Сүзгілерді жуу үшін ыдыс жуғыш машинаны пайдаланбаңыз.
- Сүзгілерді кептіру үшін фен, т.б. қыздырғыш приборларды қолданбаңыз.

Турбощетканы тазалау

Турбощетканы шешіңіз және цилиндрлі щеткадан оған оралып қалған жіптер мен шаштарды алып тастаңыз.

Шаңсорғыш корпусы

- шаңсорғыш корпусын ылғал шүберекпен сүртіңіз.
- шаңсорғыш корпусының ішіне сұйықтық енбеуін қадағалаңыз.
- шаңсорғыш корпусын тазалауға еріткіштер мен абразивті тазалау заттарын пайдалануға тыйым салынады.

Техникалық сипаттамалары

Электроқорек: DC – 12 V
Тұтынылатын қуаты: 90 Вт
Шаңжинағыш сыйымдылығы: 1,5 л
Шнур ұзындығы: 3,6 м
Шу деңгейі: <=85 dB (30 см қашықтықтан)

Өндіруші алдын ала хабарламастан аспаптың сипаттамаларын өзгертуге құқылы.

Аспаптың қызмет мерзімі 5 жылдан кем емес

Гарантиялық міндеттілігі

Гарантиялық жағдайдағы қаралып жатқан бөлшектер дилерден тек сатып алынған адамға ғана беріледі. Осы гарантиялық міндеттілігіндегі шағымдалған жағдайда төлеген чек немесе квитанциясын көрсетуі қажет.



ODKURZACZ SAMOCHODOWY**Opis**

1. Styki zasilania turbo szczotki
2. Turbo szczotka
3. Otwór wlotu powietrza
4. Pojemnik na kurz
5. Przycisk zwalniający pojemnik na kurz
6. Wyłącznik zasilania
7. Uchwyt
8. Przewód zasilania
9. Wtyczka zasilania
10. Łącznik
11. Mała ssawka szczelinowa
12. Szczoteczka do małej ssawki szczelinowej
13. Ssawka szczelinowa
14. Giętki wąż
15. Styki łączące
16. Zestaw filtrów
17. Wstępny filtr siatkowy
18. Podstawowy filtr

Wskazówki Dotyczące Bezpieczeństwa

Uwaga! Przestrzeganie zasad bezpieczeństwa pozwoli uniknąć uraz i uszkodzeń.

Przed użyciem urządzenia należy uważnie przeczytać daną instrukcję i przechowywać ją dla dalszego użytkowania w charakterze materiału informacyjnego.

- Dany model odkurzacza przeznaczony jest tylko do sprzątania na sucho, nie wolno zbierać odkurzaczem wody lub innych płynów.
- Nie wolno zanurzać odkurzacza w wodę.
- Zabrania się używania odkurzacza dla zbierania płynów łatwopalnych, jak na przykład benzyna, rozpuszczalniki oraz zabrania się używania odkurzacza w miejscach przechowywania tych płynów.
- Nie wolno zbierać odkurzaczem palących się papierosów, zapatek i gorącego popiołu.
- Używać tylko akcesoriów wchodzących w skład kompletu dostawy.
- Nie pozwalać dzieciom używać odkurzacza w charakterze zabawki, szczególnie zwracać uwagę w tym przypadku, jeżeli obok

pracującego urządzenia są dzieci lub osoby niepełnosprawne.

- Podczas pracy trzymać urządzenie w bezpiecznej odległości od twarzy i oczu.
- Nie wolno włączać urządzenia, jeżeli jakkolwiek z jego otworów jest zablokowany.
- Regularnie czyścić filtry, śledzić, żeby na nich nie zbierał się kurz, puch, włosy i inne zanieczyszczenia, przeszkadzające normalnemu zasysaniu powietrza.
- Nie wolno używać odkurzacza bez zainstalowanych filtrów.
- Dla odłączenia urządzenia nie wolno ciągnąć za przewód zasilania, zawsze należy brać go za wtyczkę, wetkniętą do gniazdka zapalniczki samochodowej.
- Należy chronić przewód zasilania przed wpływem wysokich temperatur i ostrych przedmiotów.
- Podczas pracy upewnić się, że przewód zasilania nie jest zaciśnięty drzwiczkami, oknami lub innymi mechanizmami samochodu.
- Nie wolno używać niesprawnego urządzenia. W sprawie remontu należy zwracać się do autoryzowanych punktów serwisowych.
- Zawsze wyłączać odkurzacza po użyciu podczas czyszczenia i wymiany nasadek.
- Przechowywać urządzenie w niedostępnym dla dzieci miejscu. Przed użyciem sprawdzić urządzenie czy nie ma wad i usterek w akcesoriach.

Bezpieczeństwo elektryczne

- Urządzenie przeznaczone jest do zasilania od sieci pokładowej samochodu o napięciu 12 V, z minusem uziemionym.
- Nie wolno podłączać urządzenia do sieci pokładowej, która ma minus uziemiony lub inne napięcie.
- W samochodach gniazdko do zapalniczki samochodowej może mieć przerwy dopływ prądu po wyjęciu kluczyka z zamku zapłonu. W tym przypadku należy się zwrócić do instrukcji Waszego samochodu.
- Napięcie na stykach taśmowych urządzenia nie przewyższa 12 woltów i nie stanowi niebezpieczeństwa dla użytkownika.

POLSKI

- Dla uniknięcia zwarcia we wtyczce (8) wstawiony jest bezpiecznik topikowy, obliczony na prąd 10. Dla jego wymiany trzeba wykrócić nakrętkę styku centralnego wtyczki (8), wymienić bezpiecznik i zakręcić nakrętkę (Rys.1).

Użytkowanie odkurzacza samochodowego

Ważne!

- *Optymalne zbieranie zanieczyszczeń i kurzu może być osiągnięte tylko z czystymi filtrami i pustym pojemnikiem na kurz.*
- *Przed użyciem odkurzacza należy się upewnić, że zestaw filtrów (16) wstawiony jest do pojemnika na kurz (3).*
- *Używać odkurzacza należy nie dłużej niż 30 minut, ponieważ dłuższy czas pracy odkurzacza może doprowadzić do redukcji ładunku baterii akumulatorowej samochodu.*
- Rozwinąć przewód zasilania i włożyć wtyczkę (9) do gniazdka do zapalniczki samochodowej.
- Wybrać i przyłączyć potrzebną nasadkę do otworu wylotu powietrza (3).
- Włączyć odkurzacza wyłącznikiem (6).
- Po zakończeniu pracy wyłączyć odkurzacza (6) i wyjąć wtyczkę (9) z gniazdka zapalniczki samochodowej.
- Usunąć zanieczyszczenia i kurz z pojemnika na kurz.

Turbo szczotka (2)

- Wstawić turbo szczotkę (2) do otworu wylotu powietrza odkurzacza (3) do oporu.
- Włączyć odkurzacza wyłącznikiem (6). Przy tym jednocześnie włączy się silnik elektryczny napędu szczotki cylindrycznej, która skutecznie „wymiała” pyłki z włosa wykładzin dywanowych.
- Po zakończeniu pracy wyłączyć odkurzacza wyłącznikiem (6).

Mała ssawka szczelinowa (11)

- Wstawić nasadkę (11) do otworu wylotu powietrza odkurzacza (3), w razie konieczności założyć na nasadkę (11) szczotkę (12).

Ssawka szczelinowa (13)

- Wstawić łącznik (10) do otworu wylotu powietrza odkurzacza (3), założyć ssawkę szczelinową (13) na łącznik (10)

Giętki wąż (14)

- Wstawić łącznik (0) do otworu wylotu powietrza odkurzacza (3), końcówkę giętkiego węża (14) o mniejszej średnicy wstawić do otworu łącznika (10).
- Założyć ssawkę szczelinową na końcówkę (13) giętkiego węża.

Opróżnianie pojemnika na kurz

Zaleca się opróżniać pojemnik na kurz po każdym sprzątaniu wnętrza samochodu.

- Wyłączyć odkurzacza wyłącznikiem (6) i wyjąć wtyczkę (9) z gniazdka do zapalniczki samochodowej.
- Trzymać odkurzacza za uchwyt (7), pojemnikiem na kurz (4) w dół.
- Nacisnąć przycisk zwalniający pojemnik na kurz (5) i odłączyć pojemnik na kurz (4) (Rys. 2).
- Wyjąć zestaw filtrów (16) z pojemnika na kurz (4) (Rys.3).
- Odwrócić na dół pojemnik na kurz (4) i wywalić z niego zebrane zanieczyszczenia i kurz.

Uwaga: Nie wolno przepłukiwać pojemnika na kurz wodą, dopuszcza się tylko czyszczenie odkurzacza na sucho.

- Zdjąć i oczyścić z zabrudzeń i kurzu wstępny siatkowy filtr (17) i podstawowy filtr (18) (Rys. 5).
- Założyć wstępny filtr (17) na filtr (18) i wstawić zestaw filtrów do pojemnika na kurz (4).
- Postawić pojemnik na kurz na miejsce, w tym celu połączyć styki łączące (15) pod niedużym kątem niezbędnym do zabezpieczenia połączenia zatrasku, jednocześnie nacisnąć przycisk zwalniający pojemnika na kurz (5) i zamknąć pojemnik na kurz do końca, zwolnić przycisk zwalniający (5) (Rys. 6).

Czyszczenie zestawu filtrów

Dbać o czystość filtrów (17, 18), ponieważ od tego zależy skuteczność pracy odkurzacza, prowadzić czyszczenie filtrów nie rzadziej niż trzy, cztery razy w roku, a przy silnym zanieczyszczeniu - częściej. W odkurzaczu są zastosowane filtry, przeznaczone do wielokrotnego czyszczenia. Wymiana filtrów odbywa się w miarę konieczności.

- Zdjąć pojemnik na kurz i wyjąć zestaw filtrów (16).
- Zdjąć wstępny filtr (17), oczyścić go z zanieczyszczeń i przepłukać go pod bieżącą ciepłą wodą.
- Oczyścić z kurzu podstawowy filtr (18) i przepłukać go pod bieżącą ciepłą wodą.
- Starannie wysuszyć filtry (17, 18) przed zainstalowaniem ich do pojemnika na kurz (Rys. 7).

Uwaga:

- nie używać do mycia filtrów zmywarki.
- nie używać do suszenia filtrów suszarki do włosów lub innego urządzenia grzejnego.

Czyszczenie Turbo szczotki

Zdjąć turbo szczotkę i usunąć ze szczotki cylindrycznej, nawinięte na nią nitki lub włosy.

Obudowa odkurzacza

- Przecierać obudowę odkurzacza wilgotną ściereczką
- Nie dopuszczać do przedostania się płynu do środka obudowy odkurzacza.
- Nie wolno używać do czyszczenia powierzchni odkurzacza rozpuszczalników i środków żrących.

CHARAKTERYSTYKI TECHNICZNE

Zasilanie elektryczne: DC – 12 V
 Moc pobierana: 90 W
 Pojemność pojemnika na kurz: 1.5 L.
 Długość przewodu: 3,6 m.
 Poziom hałasu: <=85 dB (odległości 30 cm)

Producent zastrzega sobie prawo zmiany charakterystyki urządzeń bez wcześniejszego zawiadomienia.

Termin przydatności urządzenia do użytku powyżej 5 lat.

Gwarancji

Szczegółowe warunki gwarancji, można otrzymać u dealera, który sprzedał Państwu dane urządzenie. W przypadku zgłaszania roszczeń z tytułu zobowiązań gwarancyjnych, należy okazać rachunek lub fakturę poświadczające zakup.

Dany wyrób jest zgodny z wymaganiami odnośnie elektromagnetycznej kompatybilności, przewidzianej dyrektywą 2004/108/EEC Rady Europy oraz przepisem 006/95 EEC o niskowoltowych urządzeniach.



RUČNÍ VYSÁVAČ DO AUTA

Popis

1. Kontakty pro zapojení turbokartáče
2. Turbokartáč
3. Sací otvor
4. Prachová nádoba
5. Tlačítko zámku prachové nádoby
6. Spínač
7. Držadlo
8. Napájecí kabel
9. Zástrčka
10. Adaptér
11. Malý štěrbinový nástavec
12. Kartáč malého štěrbinového nástavce
13. Štěrbinový nástavec
14. Ohebná hadice
15. Spojovací kontakty
16. Blok filtrů
17. Předběžný síťkový filtr
18. Hlavní HEPA filtr

Bezpečnostní pokyny

Pozor! Dodržení pravidel bezpečného použití dovoluje vyloučit riziko úrazu nebo poranění.

Před použitím přístroje důkladně si přečtěte tento návod a uchovejte si ho pro případné použití jako příručku.

- Tento model vysávače je určen výhradně k suchému úklidu, zákaz vysávat vysávačem vodu či jiné tekutiny.
- Zákaz ponoření vysávače do vody.
- Zákaz použití vysávače k vysávání lehce zápalných tekutin, například benzínu, rozpouštědel, zákaz použití vysávače v místech skladování takových tekutin.
- Zákaz vysávat vysávačem hořící nebo doutnající cigarety, sirky, horký popel.
- Používejte pouze příslušenství, které je součástí balení.
- Tento vysávač není hračkou pro děti, je třeba zvláštní opatrnosti, jsou-li v blízkosti zapnutého přístroje děti nebo osoby s omezenými schopnostmi.
- Během použití držte přístroj v bezpečné vzdálenosti od obličeje a očí.
- Zákaz zapnutí přístroje, je-li ucpán nějaký z jeho otvorů.
- Pravidelně čistěte filtry, dbejte na to, aby se v nich nehromadil prach, prachové peří, vlasy a jiné smetí, zabraňující normálnímu saní vzduchu.
- Zákaz použití vysávače, nejsou-li nastaveny filtry.
- Pro vypnutí přístroje netáhněte za napájecí

kabel, vždy se uchopte zástrčky, zapojené do zásuvky automobilového zapalovače.

- Chraňte napájecí kabel před působením velkých teplot a ostrých předmětů.
- Během použití je třeba kontrolovat, zda napájecí kabel není zmáčknut dveřmi, okny nebo jiným automobilovým zařízením.
- Poškozený přístroj nepoužívejte. Pro opravu obraťte se na autorizované servisní středisko.
- Vždy vypněte vysávač po použití, během čištění nebo při výměně nástavců.
- Uložte přístroj mimo dosah dětí. Před použitím zkontrolujte, zda přístroj nemá poškozené nebo defektní příslušenství.

Elektrická bezpečnost

- Přístroj je určen k napájení na automobilový obvod napětím 12 V s uzemněným minusem.
- Zákaz zapojení přístroj do automobilového obvodu, který má uzemněný plus nebo jiné napětí.
- Automobilový zapalovač může být odpojen od napětí při vyjmutí klíče ze zámku zapalování. V tomto případě podívejte se k příručce vašeho automobilu.
- Napětí na páskových kontaktech přístroje nepřesahuje 12 V a není nebezpečné pro uživatele.
- Pro ochranu proti zkratu zástrčka(8) má tavnou pojistku, která je určena pro proud 10 A. Pro výměnu pojistky odšroubujte kryt prostředního kontaktu zástrčky (8), vyměňte pojistku a našroubujte kryt zpět (Obr.1).

Použití vysávače do auta

Důležité!

- *optimální účinnost vysávání smetí a prachu lze dosáhnout, pouze jsou-li filtry čisté a prachová nádoba prázdná.*
- *před použitím vysávače zkontrolujte, zda blok filtrů (16) je nastaven do prachové nádoby (3).*
- *používejte vysávač maximálně 30 minut, jelikož delší použití může vybit akumulátorovou baterii auta.*
- Rozvíjete napájecí kabel a vložte zástrčku (9) do kontaktu automobilového zapalovače.
- Zvolte nástavec a nasadte ho na sací otvor (3).
- Zapněte vysávač pomocí spínače (6).
- Po ukončení použití vypněte vysávač pomocí spínače (6) a odpojte zástrčku (9) od kontaktu automobilového zapalovače.
- Odstraňte smetí a prach z prachové nádoby.

Turbokartáč (2)

- Nasadíte turbokartáč (2) do sacího otvoru vysávače (3) na doraz.
- Zapnete vysávač pomocí spínače (6). Současně se spustí elektrická motor pohonu cylindrického kartáče, který účinně „zametá“ prach z vlasů kobercových krytin.
- Po ukončení použití vypnete vysávač pomocí spínače (6).

Malý štěrbinový nástavec (11)

- Nasadíte nástavec (11) do sacího otvoru vysávače (3), dle potřeby nasadíte na nástavec (11) kartáč (12).

Štěrbínový nástavec (13)

- Nasadíte adaptér (10) do sacího otvoru vysávače (3), nasadíte štěrbinový nástavec (13) na adaptér (10)

Ohebná hadice (14)

- Nasadíte adaptér (10) do sacího otvoru vysávače (3), konec ohebné hadice (14) s menším průměrem nasadíte do otvoru adaptéru (10).
- Nasadíte štěrbinový nástavec (13) na konec ohebné hadice.

Odstranění smetí a prachu

Doporučujeme odstraňovat smetí a prach po každém úklidu salónu auta.

- Vypnete vysávač pomocí spínače (6) a odpojte zástrčku (9) od kontaktu automobilového zapalovače.
- Držte vysávač za držadlo (7) prachovou nádobou (4) dolů.
- Zmáčkněte tlačítko zámku prachové nádoby (5) a sejmete prachovou nádobu (4) (Obr. 2).
- Vyjmete blok filtrů (16) z prachové nádoby (4) (Obr. 3).
- Přetočte prachovou nádobu (4) a odstraňte z ní smetí a prach.
Pozor: Zákaz umývání prachové nádoby vodou, je přípustné pouze suché čištění prachové nádoby.
- Sejmete a očistíte od smetí a prachu předběžný síťkový filtr (17) a hlavní HEPA filtr (18) (Obr. 5).
- Nasadíte předběžný filtr (17) na filtr HEPA (18) a nastavte blok filtrů do prachové nádoby (4).
- Nastavte prachovou nádobu zpět: spojte spojovací kontakty (15) s menším sklonem, potřebným pro spojení zámku a současně zmáčkněte tlačítko zámku prachové nádoby (5) a zaklopte prachovou nádobu, uvolněte tlačítko zámku(5) (Obr. 6).

Čištění bloku filtrů

Dbejte na čistotu filtrů (17, 18), jelikož to ovlivňuje účinnost vysávače, čistíte filtry minimálně 3-4krát ročně, při značném znečištění i vícekrát. Ve vysávači jsou použity filtry, které vydrží čištění. Vyměňte filtry dle potřeby.

- Sejmete prachovou nádobu a vyjmete blok filtrů (16).
- Sejmete předběžný filtr (17), očistíte ho od smetí a umyjte ho proudem teplé vody.
- Očistíte od prachu hlavní HEPA filtr (18) a umyjte ho proudem teplé vody.
- Důkladně osušte filtry (17, 18) před nastavením zpět do prachové nádoby (Obr. 7).

Pozor:

- filtry nejsou umyvatelné v myčce na nádobí.
- nepoužívejte k osušení filtrů vysoušeč vlasů nebo jiný přístroj s ohřevem.

Čištění turbokartáče

Sejmete turbokartáč a odstraňte z cylindrického kartáče navinuté vlasy a nitě.

Kryt vysávače

- Otírejte kryt vysávače vlhkou tkaninou.
- Vyvarujte se vniknutí tekutin pod kryt vysávače.
- Zákaz použití k čištění krytu vysávače rozpuštědla nebo abrazivní čistící prostředky.

TECHNICKÉ CHARAKTERISTIKY

Napájení:	DC – 12 V
Příkon:	90 W
Objem prachové nádoby:	1,5 l
Délka kabelu:	3,6 m
Úroveň hluku: <=85 dB (vzdáleností 30 cm)	

Výrobce si vyhrazuje právo změnit charakteristiku přístrojů bez předchozího upozornění.

Záruční doba 5 roky

Záruka

Podrobné záruční podmínky poskytne prodejce přístroje. Při uplatňování nároků během záruční lhůty je třeba předložit doklad o zakoupení výrobku.



Tento výrobek odpovídá požadavkům na elektromagnetickou kompatibilitu, stanoveným direktivou 2004/108/EC a předpisem 2006/95/EC Evropské komise o nízkonapětových přístrojích.

УКРАЇНСЬКИЙ

АВТОМОБІЛЬНИЙ ПИЛОСОС

Опис

1. Контакти живлення турбощітки
2. Турбощітка
3. Повітрязабірний отвір
4. Пилозбірник
5. Кнопка фіксатора пилозбірника
6. Вимикач живлення
7. Ручка
8. Шнур живлення
9. Штекер живлення
10. Перехідник
11. Мала щілинна насадкa
12. Щітка малої щілинної насадкi
13. Щілинна насадкa
14. Гнучкий шланг
15. З'єднувальні контакти
16. Блок фільтрів
17. Попередній сітчастий фільтр
18. Основний фільтр HEPA

Інструкція з техніки безпеки

Увага! Дотримання правил техніки безпеки дозволить виключити можливість отримання травм або ушкоджень.

Перед використанням прибору уважно прочитайте цю інструкцію та збережіть її для подальшого використання в якості довідкового матеріалу.

- Ця модель пилососу призначена тільки для сухого прибирання, забороняється збирати пилососом воду або інші рідини.
- Забороняється занурювати пилосос у воду.
- Забороняється використовувати пилосос для збору рідин, що швидко спалахують, таких як бензин, розчинник, а також забороняється використання пилососу в місцях збереження таких рідин.
- Забороняється збирати за допомогою пилососа сигарети що горять або парують, сірники, гарячий попіл.
- Використовуйте тільки аксесуари, що входять до комплекту поставки.
- Не дозволяйте дітям використовувати пилосос як іграшку, особливу увагу приділяйте в тому разі, якщо поряд з пра-

цюючим прибором знаходяться діти або люди з обмеженими можливостями.

- Під час роботи тримайте прибор на безпечній відстані від обличчя та очей.
- Забороняється вмикати пристрій, якщо будь-який отвір заблоковано.
- Регулярно відчищайте фільтри, слідкуйте за тим, щоб на них не збирався пил, пух, волосся та інше сміття, що перешкоджає усмоктуванню повітря.
- Забороняється використовувати пилосос без встановлених фільтрів.
- Для вимикання пристрою не тягніть за шнур живлення, завжди беріться за штекер, вставлений до гнізда прикурювача в автомобілі.
- Оберігайте шнур живлення від впливу високих температур та гострих предметів.
- Під час роботи переконайтесь, що шнур живлення не затиснутий дверми, вікнами та іншими пристроями автомобілю.
- Не користуйтеся несправним прибором. З питаннями ремонту звертайтеся до авторизованого сервісного центру.
- Завжди відключайте пилосос після використання під час чистки та при заміні насадок.
- Зберігайте прибор в недоступному для дітей місці. Перед використанням перевірте прибор на наявність пошкоджених або дефектних аксесуарів.

Електрична безпека

- Пристрій призначений для живлення від бортової сіті автомобілю напругою 12 В з заземленим мінусом.
- Не підключайте прибор до бортової сіті, яка має заземлений плюс або іншу напругу.
- В автомобілях гніздо прикурювача може бути знеструмлене при видаленні ключа з замку запалювання. В цьому разі зверніться до інструкції на Ваш автомобіль.
- Напруга на стрічкових контактах пристрою не перевищує 12 вольт та не представляє небезпеки для користувача.
- Для захисту від короткого замикання в штекері (8) встановлено плавкий запо-

біжник, який розраховано на струм 10А. Для його заміни відкрутіть ковпачок центрального контакту штекера (8), замініть запобіжник та закрутіть ковпачок (Мал. 1).

Використання автомобільного пирососу

Важливо!

- оптимальний збір сміття та пилу може бути досягнутий тільки з чистими фільтрами та пустим пилозбірником.
- перед використанням пирососу переконайтесь, що блок фільтрів (16) встановлено в корпус пилозбірника (3).
- використовуйте пиросос не більше 30 хвилин, тому що більше тривалий час роботи може призвести до зниження заряду акумуляторної батареї автомобіля.

- Розмотайте шнур живлення та вставте штекер (9) до гнізда прикурювача автомобіля.
- Виберіть та приєднайте необхідну насадку до повітрязабірного отвору (3).
- Увімкніть пиросос вимикачем (6).
- Після завершення роботи вимкніть пиросос вимикачем (6) та вийміть штекер (9) з гнізда прикурювача автомобіля.
- Видалите сміття та пил з пилозбірника.

Турбощітка (2)

- Вставте турбощітку (2) до повітрязабірного отвору пирососу (3) до упору.
- Увімкніть пиросос вимикачем (6). При цьому одночасно увімкнеться електромотор приводу циліндричної щітки, яка ефективно «вимітає» смітинки з ворсу килимових покриттів.
- Після закінчення роботи вимкніть пиросос вимикачем (6).

Мала щілинна насадка (11)

- Вставте насадку (11) до повітрязабірного отвору пирососу (3), при необхідності надягніть на насадку (11) щітку (12).

Щілинна насадка (13)

- Вставте перехідник (10) до повітрязабір-

ного отвору пирососу (3), надягніть щілинну насадку (13) на перехідник (10)

Гнучкий шланг (14)

- Вставте перехідник (10) до повітрязабірного отвору пирососу (3), Наконечник гнучкого шлангу (14) з меншим діаметром вставте до отвору перехідника (10).
- Надягніть щілинну насадку (13) на наконечник гнучкого шлангу.

Видалення сміття та пилу

Рекомендується видаляти сміття та пил після кожного сеансу прибирання автомобіля.

- Вимкніть пиросос вимикачем (6) та вийміть штекер (9) з гнізда прикурювача автомобіля.
- Тримайте пиросос за ручку (7), пилозбірником (4) до низу.
- Натисніть кнопку фіксації пилозбірника (5) та від'єднайте пилозбірник (4) (Мал. 2).
- Вийміть блок фільтрів (16) з пилозбірника (4) (Мал.3).
- Переверніть пилозбірник (4) та видалите з нього зібране сміття та пил.

Увага: Забороняється промивати пилозбірник водою, допускається тільки суха чистка пилозбірника.

- Зніміть та відчистіть від сміття та пилу попередній сітчастий фільтр (17) та основний фільтр HEPA (18) (Мал. 5).
- Надягніть попередній фільтр (17) на фільтр HEPA (18) та вставте блок фільтрів до пилозбірника (4).
- Встановіть пилозбірник на місце, для цього з'єднайте з'єднувальні контакти (15) під невеликим кутом, необхідним для забезпечення з'єднання засувки, одночасно натисніть на кнопку фіксації пилозбірника (5) та повністю закрийте пирососзбірник, відпустіть кнопку фіксації (5) (Мал. 6).

УКРАЇНСЬКИЙ

Чищення блока фільтрів

Слідкуйте за чистотою фільтрів (17, 18), тому що від цього залежить ефективність роботи пилососу, проводьте чищення фільтрів не менш ніж три, чотири рази на рік, та при сильному забрудненні - частіше. В пилососі використовуються фільтри, які призначені для багаторазового чищення. Заміна фільтрів здійснюється в міру необхідності.

- Зніміть пилосбірник та витягніть блок фільтрів (16).
- Зніміть попередній фільтр (17), відчистіть його від сміття та промийте під струменем теплої води.
- Відчистіть від пилу основний HEPA фільтр (18) та промийте його під струменем теплої води.
- Ретельно просушіть фільтри (17, 18) перед установкою до пилосбірника (Рис. 7).

Увага:

- не використовуйте для миття фільтрів посудомийну машину.
- не використовуйте для сушіння фільтрів фен або будь-який інший нагрівальний пристрій.

Чищення турбощітки

Зніміть турбощітку та видаліть з циліндричної щітки волосся або нитки, що намотались на неї.

Корпус пилососу

- Протирайте корпус пилососу вологою тканиною.
- Не дозволяйте рідині попадати усередину корпусу пилососу.
- Забороняється використовувати для чищення поверхні пилососу розчинники та абразивні засоби для чищення.

ТЕХНІЧНІ ХАРАКТЕРИСТИКИ

Електроживлення:	DC – 12 В
Споживана потужність:	90 Вт
Ємність пилосбірника:	1,5 л.
Довжина шнуру:	3,6 м.
Рівень шуму:	<=85 dB (відстані 30 см)

Виробник залишає за собою право змінювати характеристики пристрою без попереднього попередження.

Термін служби приладу не менш 5 років

Гарантія

Докладні умови гарантії можна отримати в дилера, що продав дану апаратуру. При пред'явленні будь-якої претензії протягом терміну дії даної гарантії варто пред'явити чек або квитанцію про покупку.



Даний виріб відповідає вимогам до електромагнітної сумісності, що пред'являються директивою 2004/108/EC Ради Європи й розпорядженням 2006/95/EC по низьковольтних апаратурах.

АЎТАМАБІЛЬНЫ ПЫЛАСОС

Апісанне

1. Кантакты харчавання турбашчоткі
2. Турбашчотка
3. Паветразаборная адтуліна
4. Пылазборнік
5. Кнопка фіксатара пылазборніка
6. Выключальнік сілкання
7. Ручка
8. Шнур сілкання
9. Штэкер сілкання
10. Пераходнік
11. Малая шчылінная насадка
12. Шчотка малай шчыліннай насадкі
13. Шчылінная насадка
14. Гібкі шланг
15. Злучальныя кантакты
16. Блок фільтраў
17. Папярэдні сетчаты фільтр
18. Асноўны НЕРА фільтр

Інструкцыя па тэхніке бяспечнасці

Увага! Прытрымліванне правілаў тэхнікі бяспечнасці дазволіць выключыць магчымае палучэння траўм або пашкоджванняў.

Перад выкарыстаннем прыбора ўважліва прачытайце дадзеную інструкцыю і захавайце яе для далейшага выкарыстання ў якасці даведчага матэрыяла.

- Дадзеная мадэль пыласоса прызначана толькі для сухой уборкі, забараняецца збіраць пыласосам ваду або любыя іншыя вадкасці.
- Забараняецца пагружаць пыласос у ваду.
- Забараняецца выкарыстоўваць пыласос для збору легка ўзгаральных вадкасцей, такіх як бензін, растваральнікі, а таксама забараняецца выкарыстанне пыласоса ў месцах захавання такіх вадкасцей.
- Забараняецца збіраць з дапамогай пыласоса, сігарэты, якія гараць або дымяцца, запалкі, гарачы попел.
- Выкарыстоўвайце толькі аксэсуары, якія ўваходзяць у камплект пастаўкі.
- Не дазваляйце дзецям выкарыстоўваць пыласос у якасці цацкі, асабліваю ўвагу

праяўляйце ў тым выпадку, калі недалёка з працуючым пыласосам знаходзяцца дзеці або асобы з абмежаванымі магчымаасцямі.

- У час працы трымайце прыбор на бяспечнай адлегласці ад твару і вачэй.
- Забараняецца ўключаць устройства, калі якая-небудзь з яго адтулін заблакіравана.
- Рэгулярна ачышчайце фільтры, глядзіце за тым, каб на іх не збіраўся пыл, пух, валасы і іншае смецце, якое перашкаджае нармальнаму ўсмоктванню паветра.
- Забараняецца выкарыстоўваць пыласос без устаноўленых фільтраў.
- Для адключэння прыбора не цягніце за шнур сілкання, заўсёды бярыцеся за штэкер, які ўстаўлен у гнездо прыкурывацеля ў аўтамабілі.
- Ахоўвайце шнур сілкання ад уздзеяння высокіх тэмператур і вострых прадметаў.
- У час працы, упэўніцеся, што шнур сілкання не зажат дзвярамі, вокнамі і іншымі ўстройствамі аўтамабіля.
- Не выкарыстоўвайце няспраўным прыборам. Па вапросам рамонта звяртайцеся ў аўтарызаваны сервісны цэнтр.
- Заўсёды адключайце пыласос пасля выкарыстання ў час чысткі і пры змене насадак.
- Трымайце прыбор у недаступным для дзяцей месцы. Перад выкарыстаннем правярце прыбор на належнасць пашкоджанняў або дэфектных аксэсуараў.

Электрычная бяспечнасць

- Прыбор прызначаны для сілкання ад бартавой сеткі аўтамабіля напружаннем 12 В, з заземленым мінусам.
- Не падключайце прыбор да бартавой сеткі, якая мае заземлены плюс або іншае напружанне.
- У аўтамабілях гнездо прыкурывацеля можа быць аб'ясточана пры ўдаленні ключа з замка запальвання. У гэтым выпадку звярніцеся да інструкцыі на Ваш аўтамабіль.

БЕЛАРУСКИ

- Напружанне на лентачных кантактах у-стройства не перавышае 12 вольт, і не прадстаўляе небяспекі для выкарыстань-ніка.
- Для абароны ад кароткага замыкання ў штэкеры (8) ўстаноўлен плаўкі засцера-гальнік, які разлічан на ток 10А. Для яго замены адкруціце калпачок цэнтральна-га кантакта штэкера (8), змяніце засце-рагальнік і закруціце калпачок (Мал. 1).

Выкарыстанне аўтамабільнага пыла-соса

Важна!

- аптымальны збор смецця і пылу можа быць дасягнут толькі з чыстымі фільтра-мі і пустым пылазборнікам.
- перад выкарыстаннем пыласоса, упэўні-ціся, што блок фільтраў (16) устаноўлен у корпус пылазборніка (3).
- выкарыстоўвайце пыласос не больш 30 хвілін, таму што больш працяглы час працы можа прывесці да зніжэння зара-да акумулятарнай батарэі аўтамабіля.
- Разматайце шнур сілкавання і ўстаўце штэкер (9) у гнездо прыкурвацеля аўта-мабіля.
- Выберыце і далучыце неабходную на-садку да паветразаборнай адтуліны (3).
- Уключыце пыласос выключальнікам (6).
- Пасля заканчэння работы выключыце пыласос выключальнікам (6) і выміце штэкер (9) з гнезда прыкурвацелем аў-тамабіля.
- Вымце сабранае смецце і пыл з пылаз-борніка.

Турбашотка (2)

- Устаўце турбашотку (2) ў паветразабор-ную адтуліну пыласоса (3) да ўпору.
- Уключыце пыласос выключальнікам (6). Пры гэтым адначасова ўключыцца элек-траматор прывада цыліндрычнай шоткі, якая эфектыўна “вымятаць” парушынкi з ворсу дывановых пакрыццяў.
- Па заканчэнню працы выключыце пыла-сос выключальнікам (6).

Малая шчылінная насадка (11)

- Устаўце насадку (11) ў паветразаборную адтуліну пыласоса (3), пры неабходнасці адзеньце на насадку (11) шчотку (12).

Шчылінная насадка (13)

- Устаўце перахаднік (10) у паветразабор-ную адтуліну пыласоса (3), надзеньце шчылінную насадку (13) на перахаднік (10)

Гібкі шланг (14)

- Устаўце перахаднік (10) у паветразабор-ную адтуліну пыласоса (3), на канечнік гібкага шланга (14) з меншым дыямет-рам устаўце ў адтуліну перахадніка (10).
- Надзеньце шчылінную насадку (13) на канечнік гібкага шланга.

Выманне смецця і пылу

Рэкамендуецца вымаць смецце і пыл пасля кожнага сеанса ўборкі салона аўтамабіля.

- Выключце пыласос выключальнікам (6) і дастаньце штэкер (9) з гнезда прыкурва-целя аўтамабіля.
- Трымайце пыласос за ручку (7), пылаз-борнікам (4) ўніз.
- Націскніце кнопку фіксацыі пылазборніка (5) і аддзяліце пылазборнік (4) (Мал. 2).
- Дастаньце блок фільтраў (16) з пылаз-борніка (4) (Рис. 3).
- Пераварніце пылазборнік (4) і вымце з яго сабранае смецце і пыл.

Увага: Забараняецца прамываць пылаз-борнік вадой, дапускаецца толькі сухая чыстка пылазборніка.

- Здыміце і ачысціце ад смецця і пылу па-пярэдні сеткавы фільтр (17) і асноўны НЕРА фільтр (18) (Рис. 5).
- Адзеньце папярэдні фільтр (17) на фільтр НЕРА (18) і устаўце блок фільтраў у пы-лазборнік (4).
- Устаноўце пылазборнік на месца, для гэ-тага сумясціце злучальныя кантакты (15) пад невяльшым вуглом, неабходным для забяспячэння злучэння зашчапкі, адна-часова націскніце на кнопку фіксацыі

пылазборніка (5) і поўнасцю зачыніце пылазборнік, адпусціце кнопку фіксацыі (5) (Мал. 6).

Чыстка блока фільтраў

Сачыце за чыстатай фільтраў (17, 18), паколькі ад гэтага залежыць эфектыўнасць работы пыласоса, рабіце чыстку фільтраў не менш трох, чатырох разоў у год, а пры моцным засмечванні - часцей. У пыласосе выкарыстоўваюцца фільтры, прызначаны для шматразовай чысткі. Змена фільтраў здзяйсняецца па меры неабходнасці.

- Здыміце пылазборнік і дастаньце блок фільтраў (16).
- Здыміце папярэдні фільтр (17), ачысціце яго ад смецця і прамыйце пад струменем цёплай вады.
- Ачысціце ад пылу асноўны HEPA фільтр (18) і прамыйце яго пад струменем цёплай вады.
- Старанна прасушыце фільтры (17, 18) перад устаноўкай у пылазборнік (Мал. 7).

Увага:

- не выкарыстоўвайце для мыцця фільтраў пасудамыечную машыну.
- не выкарыстоўвайце для сушэння фільтраў фен або іншы награвальны прыбор.

Чыстка турбашоткі

Здыміце турбашотку і прыміце з цыліндрычнай шчоткі валасы і ніткі, якія на яе наматаліся.

Корпус пыласоса

- Працірайце корпус пыласоса вільготнай тканінай.
- Не дазваляйце пападання вадкасці унутар корпуса пыласоса.
- Забараняецца выкарыстоўваць для чысткі паверхні пыласоса растваральнікі і абразіўныя чысцячыя сродкі.

ТЭХНІЧНЫЯ ХАРАКТАРЫСТЫКІ

Электрасілкаванне:	DC – 12 В
Спажываная магутнасць:	90 Вт
Емістасць пылазборніка:	1,5 л.
Даўжыня шнура:	3,6 м.
Узровень шуму:	<=85 dB (адлегласці 30 см)

Вытворца пакідае за сабой права змяняць характарыстыкі прыбораў без папярэдняга паведамлення.

Тэрмін службы прыбора не менш за 5 гадоў.

Гарантыя

Падрабязнае апісанне умоў гарантыйнага абслугоўвання могуць быць атрыманы ў таго дылера, ў якога была набыта тэхніка. Пры звароце за гарантыйным абслугоўваннем абавязкова павінна быць прад'яўлена купчая альбо квітанцыя аб аплаце.



ЧАНГ СЎРГИЧ

МУҲИМ ХАВФСИЗЛИК ҚОИДАЛАРИ

Маиший электр жиҳозларини ишлатганда умумий хавфсизлик қоидаларига амал қилиш ва хусусан қуйидагиларни бажариш лозим бўлади:
МАИШИЙ ЧАНГ СЎРГИЧНИ ИШЛАТИШДАН ОЛДИН ФОЙДАЛАНИШ ҚОИДАЛАРИНИ ДИҚҚАТ БИЛАН ЎҚИБ ЧИҚИҢГ.

ОГОҲЛАНТИРИШ

Ёнғин чиқмаслиги, электр токи урмаслиги ва шикастланмаслик учун қуйидаги қоидаларга амал қилинг:

1. Электр розеткасига уланган чанг сўргични қаровсиз қолдирманг. Чанг сўргични ишлатмаётганда ёки уни тозалашдан олдин албатта электр вилкасини розеткадан суғуриб олинг.
2. Электр токи уриш хавфини камайтириш учун чанг сўргични хонадан ташқарида ишлатманг ва ишлаётганда хўл ва нам юзаларда бўлмаслигига ҳаракат қилинг.
3. Болаларга чанг сўргични ўйинчоқ қилиб ўйнашларига рухсат берманг ва ишлаётган чанг сўргич яқинида болалар ва имкониятлари чегараланган кимсалар бўлса айниқса эҳтиёт бўлинг.
4. Электрга уланиш кабелини доим текшириб туриш ва агар бирорта қусури бўлса электр шнурини ишлатиш мумкин эмас.
5. Электр кабелини алмаштириш ва жиҳозни таъмирлаш учун ваколатли устaxonага мурожаат қилинг.
6. Жиҳозни фақат маиший мақсадда, қўлланмасига мувофиқ ишлатинг.
7. Жиҳозни кабелидан ушлаб тортманг ва агар электр кабели эшик кесакасидан ўтадиган бўлса эшикни ёпманг. Кабел ўткир бурчаклар ва чет жойларга тегмаслигига ҳаракат қилинг. Чанг сўргични ишлатаётганда уни электр кабели устидан ўтказиш таъқиқланади – уни шикастлантириб қўйишингиз мумкин. Электр кабелини иссиқ берадиган манбаалардан олисроққа қўйинг.
8. Жиҳоз вилкасини кабелдан тортиб розеткадан чиқариб олиш таъқиқланади. Жиҳозни вилкасини розеткани ушлаб суғуриб олиш лозим.
9. Электр вилкаси ва чанг сўргични хўл қўл билан ушламанг.
10. Жиҳознинг ҳаво кириш ва чиқиш йўллари бекитиб қўйиш таъқиқланади. Ҳаво кириш йўллари берк жиҳозни ишлатиш таъқиқланади. Кириш филтрида ҳаво меёри-

да тортилишига халақит берадиган чанг, соч, пар ва бошқа шу каби чиқиндилар тўпланиб қолмаслигига қараб туриш.

11. Соч, кийимнинг осилган қисмлари, бармоқ ва тананинг бошқа аъзолари чанг сўргичнинг ҳаво тортиш жойи яқинида бўлмаслигига қараб туриш.
12. Чанг сўргични олдин ишлатиш/ўчириш тугмасини босиб ўчириб сўнг электрдан узинг.
13. Зиналарни тозалаганда айниқса эҳтиёт бўлинг.
14. Чанг сўргични бензин, эритувчи каби тез ёнадиган суюқликларни йиғиштириш учун ишлатиш таъқиқланади. Шунингдек чанг сўргични шундай суюқликлар сақланадиган жойда ишлатиш ҳам таъқиқланади. Чанг сўргич билан ёниб турган сигарет, гугурт ва ўчмаган кулни йиғиштириш таъқиқланади.
15. Чанг йиғиш қоли ва кириш филтри қўйилмаган чанг сўргични ишлатманг.
16. Электр кабелини ўраганда уни қўлингиз билан ушлаб туриш ва вилкаси полга урилишига йўл қўйманг.

ҚўЛЛАНМАНИ ТОПИШ ОСОН ЖОЙГА ҚўЙИҢГ

ХАВФСИЗЛИК ҚОИДАЛАРИ

Ишлаб турган вақтида чанг сўргичнинг сўриш кучи бирдан пасайиб кетса уни тез ўчириб телескопсимон қувури ёки эгиловчан шланги тўлиб қолмаганлигини текшириб кўринг. Чанг сўргични ўчириш, уни электр тармоғидан узинг, тикилиб қолган нарсани олиб ташлаб сўнг яна уйни тозалашни давом эттинг.

- Юзаси қаттиқ қизиган жойлар, кулдон ва тез ёнадиган суюқликлар сақланадиган жойда чанг сўргични ишлатманг.
- Ишлатишдан олдин полдан ўткир жисмларни териб олинг. Акс ҳолда улар қоғоз чанг қолини шикастлантириши мумкин.
- Вилкани розеткадан чиқарганда кабелдан тортманг, вилкани тортинг.

ЧАНГ СЎРГИЧНИ ЙИҒИШ

Ўрнатма чўткаларини қўйганда ва тозалаганда чанг сўргични ўчириб вилкасини электр тармоғидан чиқариб олинг.

1. Эгиловчан шлангни улаш ва чиқариб олиш

Эгиловчан шлангни чанг сўргич тепасидаги ҳаво тортиш жойига киритинг. Агар шланг тўғри уланган бўлса чиқиллаган овоз эшитилади. Ишлатиш/ўчириш тугмасини босиб чанг сўргични ишга тушинг.

2. Узайтириш трубкалари ва чўткаларини улаш

А. Телескопсимон узайтириш трубкасини эгилувчанг шлангнинг дастагига уланг.
 Б. Керакли пол/гилам ёки универсал оралиқ жойларни тозалайдиган ўрнатма чўткани танлаб уни телескопсимон узайтириш трубкасига уланг.

Ўрнатма чўткаларни ишлатиш

Универсал оралиқларни тозалайдиган ўрнатма чўтка чанг сўргич орқасидаги бўлмада сақланади ва икки хил ишлаш ҳолатида бўлади:

1. Радиатор, оралиқ жойлар, бурчак ва диван ёстиқлари орасини тозалаш учун
2. Мебел, парда, китоб, торшер, жавон ва хона ўсимликлари баргидаги чангни тозалаш учун.

Пол ва гиламлар учун чўтка

Тозалаётган юза қандай эканлигига қараб чўткани керакли ҳолатга келтиринг.

Фойдаланиш қоидалари

Ишлатишдан олдин электр кабелни керакли узунликда чиқариб олинг ва вилкасини розеткага уланг. Кабелдаги сариқ белги кабел максимал даражада чиққанлигини билдиради. Кабелни қизил белгидан ошириб тортиш таъқиқланади.

1. Чанг сўргични ишлатиш учун Ишлатиш/Ўчириш тугмасини босинг
2. Электр кабелни йиғиш учун кабелни йиғиш тугмасини босинг туринг ва бирор нарсага урилмаслиги ва лат емаслиги учун йиғаётган вақтда уни қўлингиз билан ушлаб туринг.
3. Ишлатаётган сўриш қувватини мурватни бураб ўзгартиришингиз мумкин.

ТОЗАЛАШ ВА ҚАРАШ

Чанг тўплагични алмаштириш

- Чанг сўргични фақат чанг тўплагичи бўлганда ишлатинг.
 - Агар чанг тўплагич қўйишни унутган бўлсангиз ёки уни нотўғри қўйган бўлсангиз чанг йиғиш бўлмаси қопқоғи ёпилмайди.
1. Чанг сўргични ўчириб уни электр тармоғидан ажратиб олинг
 2. Чанг йиғиш бўлмаси фиксаторини босиб уни очинг. Тутқичдан чанг йиғични олинг.
 3. Қоғоз чанг тўплагични алмаштиринг. Агар матоли чанг тўплагич ишлатаётган бўлсангиз ундаги чанг ва ахлатни тўкиб ташланг. Чанг йиғич тўлганини кўрсатиш учун чанг тўлиши индикатори қўйилган
 4. Чанг йиғиш бўлмаси қопқоғини босиб ёпинг.

Кириш филтрини тозалаш

- Кириш филтрини бир йилда камида икки мар-

та тозалаш керак (агар кирланиб кетса ундан ҳам кам вақтда тозалаш зарур бўлади).

- Кириш филтри қоғоз чанг тўплагич ёрилиб кетганда ундаги чангнинг электр моторига киришдан сақлаб туради. Фақат филтри қўйилган вақтда чанг сўргични ишлатинг
1. Чанг сўргични ўчириб электрдан узинг
 2. Чанг тўплагични чиқариб олинг.
 3. Кириш филтрини чиқаринг.
 4. Филтрни илиқ сувда ювиб яхшилаб қуритинг.
 - Филтрни ювиш учун идиш ювиш машинасини ишлатманг
 - Филтрни қуритиш учун фен ишлатманг.
 5. Филтрни жойига қўйинг, чанг тўплагични жойланг ва қопқоғ ёпинг.

Чиқиш филтрини алмаштириш

1. Чиқиш филтри қопқоғини очинг.
2. Филтрни чиқариб алмаштиринг
3. Чиқиш филтри қопқоғини ёпинг.

Чанг сўргич корпуси

- Чанг сўргич корпусини нам мато билан артинг
- Чанг сўргич ичига сув туширманг
- Чанг сўргич устини тозалаш учун эритгичлар ва абразив тозалаш воситаларини ишлатманг

ТЕХНИК ХУСУСИЯТЛАРИ

Электр кучи: DC - 12 В

Максимал қуввати: 90 Вт

Чанг тўплагич сиғими: 1,5 л.

Shovqin darajasi: <=85 dB (30 sm masofadan)

Ишлаб чиқарувчи олдиндан огоҳлантирмасдан жиҳоз хусусиятларини ўзгартириш ҳуқуқини сақлаб қолади.

Жиҳознинг ишлаш муддати 5 йилдан кам эмас

Кафолат шартлари

Ушбу жиҳозга кафолат бериш масаласида худудий дилер ёки ушбу жиҳоз харид қилинган компанияга мурожаат қилинг. Касса чеки ёки харидни тасдиқловчи бошқа бир молиявий ҳужжат кафолат хизматини бериш шартли ҳисобланади.



Ushbu jihoz 2004/108/EC Ko'rsatmasi asosida belgilangan va Quvvat kuchini belgilash Qonunida (2006/95/EC) aytilgan YAXS talablariga muvofiq keladi.

GB

A production date of the item is indicated in the serial number on the technical data plate. A serial number is an eleven-unit number, with the first four figures indicating the production date. For example, serial number 0606xxxxxxx means that the item was manufactured in June (the sixth month) 2006.

DE

Das Produktionsdatum ist in der Seriennummer auf dem Schild mit technischen Eigenschaften dargestellt. Die Seriennummer stellt eine elfstellige Zahl dar, die ersten vier Zahlen bedeuten dabei das Produktionsdatum. Zum Beispiel bedeutet die Seriennummer 0606xxxxxxx, dass die Ware im Juni (der sechste Monat) 2006 hergestellt wurde.

RUS

Дата производства изделия указана в серийном номере на табличке с техническими данными. Серийный номер представляет собой одиннадцатизначное число, первые четыре цифры которого обозначают дату производства. Например, серийный номер 0606xxxxxxx означает, что изделие было произведено в июне (шестой месяц) 2006 года.

KZ

Бұйымның шығарылған мерзімі техникалық деректері бар кестедегі сериялық нөмірде көрсетілген. Сериялық нөмір он бір саннан тұрады, оның бірінші төрт саны шығару мерзімін білдіреді. Мысалы, сериялық нөмір 0606xxxxxxx болса, бұл бұйым 2006 жылдың маусым айында (алтыншы ай) жасалғанын білдіреді.

BG

Датата на производство на изделието е посочена в серийния номер на таблицата с технически данни. Серийният номер е единадесетзначно число, първите четири цифри на което означават датата на производство. Например, серийният номер 0606xxxxxxx означава, че изделието е било произведено през юни (шести месец) 2006 година.

HU

A termékgyártás dátuma szerepel a műszaki adatok táblázatában levő sorozatszámában. Sorozatszám ez a tizenegy jegyből álló szám, amelynek első négy jegye a gyártás dátumát jelent. Például, 0606xxxxxxx sorozatszám azt jelenti, hogy a terméket 2006. év júliusában (hatodik hónapjában) gyártották.

RO

Data fabricării este indicată în numărul de serie pe tabelul cu datele tehnice. Numărul de serie reprezintă un număr din unsprezece cifre, primele patru cifre indicând data fabricării. De exemplu, dacă numărul de serie este 0606xxxxxxx, înseamnă că produsul dat a fost fabricat în iunie (luna a asea) 2006.

PL

Data produkcji wyrobu zawarta w numerze seryjnym podana jest na tabliczce z danymi technicznymi. Numer seryjny składa się z liczby jedynastocyfrowej, w której pierwsze cyfry oznaczają datę produkcji. Na przykład, numer seryjny 0606xxxxxxx oznacza, że wyrób został wyprodukowany w czerwcu (szósty miesiąc) 2006 roku.

CZ

Datum výroby spotřebiče je uveden v sériovém čísle na výrobním štítku s technickými údaji. Sériové číslo je jedenáctimístní číslo, z nichž první čtyři číslice znamenají datum výroby. Například sériové číslo 0606xxxxxxx znamená, že spotřebič byl vyroben v červnu (šestý měsíc) roku 2006.

UA

Дата виробництва виробу вказана в серійному номері на табличці з технічними даними. Серійний номер представляє собою одинадцятизначне число, перші чотири цифри якого означають дату виробництва. Наприклад, серійний номер 0606xxxxxxx означає, що виріб був виготовлений в червні (шостий місяць) 2006 року.

BEL

Дата вытворчасці вырабу паказана ў серыйным нумары на таблічце з тэхнічнымі дадзенымі. Серыйны нумар прадстаўляе сабою адзінаццацізначнае число, першыя чатыры лічбы якога абазначаюць дату вытворчасці. Напрыклад, серыйны нумар 0606xxxxxxx азначае, што выраб быў зроблен ў чэрвені (шосты месяц) 2006 года.

UZ

Жихоз ишлаб чиқарилган муддат техник хусусиятлар кўрсатилган лавҳадаги серия рақамида кўрсатилган. Серия рақами ўн битта сондан иборат бўлиб уларнинг биринчи тўрттаси ишлаб чиқарилган вақтни ифода этади. Мисол учун 0606xxxxxxx серия рақами жихоз 2006 йилнинг июн ойида (олтинчи ойда) ишлаб чиқарилганлигини билдиради.

